

PROGRAM PRAC KONSERWATORSKICH OBEJMUJĄCY:

- WNĘTRZE ZAKRYSTII
- PRZEDSIONEK
- KOMPLET DRZWI

W KOŚCIELE PW PODWYŻSZENIA KRZYŻA ŚWIĘTEGO W STAREJ WSI



OPRACOWANIE:

MARTA BOBEK

KATARZYNA GĄSIENICA SIECZKA

KRAKÓW, LIPIEC 2023

Marta Bobek

Zastrzega się wszelkie prawa wynikające z ustawy o prawie autorskim.

Opracowanie niniejsze nie może być w całości lub w części przepisywane, przerysowywane, uzupełniane, kopiowane lub odstąpione komukolwiek bez pisemnej zgody autorki

SPIS ZAWARTOŚCI

I. DANE INWENTARYZACYJNE	str.3
II. HISTORIA	str.5
III. OPIS I BUDOWA TECHNOLOGICZNA	str.7
IV. STAN ZACHOWANIA I PRZYCZYNY ZNISZCZEŃ	str.10
V. WNIOSKI I WSTĘPNE ZAŁOŻENIA PRAC KONSERWATORSKICH	str.12
VI. PROGRAM PRAC KONSERWATORSKICH	str.14
ILUSTRACJE	

Program prac konserwatorskich opracowany został na zlecenie Parafii Rzymskokatolickiej pw Podwyższenia Krzyża Świętego w Starej Wsi, reprezentowanej przez ks proboszcza Szymona Tracza.

I. DANE INWENTARYZACYJNE

A. DANE PRZED ROZPOCZĘCIEM PRAC

RODZAJ:	<ul style="list-style-type: none">- zakrystia-wnętrze pomieszczenia- przedsionek- wejście do kościoła od strony zachodniej- drzwi
AUTOR, WARSZTAT, SZKOŁA:	nieznany
CZAS POWSTANIA:	<ul style="list-style-type: none">- zakrystia XVIII w(?)- przedsionek XVIII-XIXw (?)- drzwi XVIII-XXw
WYMIARY:	<ul style="list-style-type: none">- zakrystia: 520cm/205cm, wysokość 225cm, drzwi do kościoła 186cm/100cm, drzwi zewnętrzne 190cm/80cm, okienko w ścianie wschodniej 51cm/44cm- przedsionek: szer 385cm, wys.600cm, drzwi wejściowe 335cm/207cm. drzwi z przedsionka do nawy kościoła 273cm/155cm drzwi w przedsionku na chór 211cm/80cm drzwi w przedsionku do składzika 211cm/80cm- drzwi do nawy po stronie południowej: wewnętrzne, historyczne 230cm/111cm, drzwi zewnętrzne współczesne 218cm/110cm.
TECHNIKA:	<p>zakrystia- ściany obwodowe ułożone w konstrukcji zrębowej z drewna iglastego, prawdopodobnie jodłowego, na podwalinie dębowej, polichromowane, podłoga z desek, sufit z desek</p> <p>drzwi do prezbiterium: drzwi jednoskrzydłowe, drewno dębowe drzwi na zewnątrz: drzwi jednoskrzydłowe, drewno iglaste</p> <p>przedsionek- konstrukcja szkieletowa, wypełnienie płyciny i deski, drewno iglaste, drzwi wejściowe, dwuskrzydłowe, z nadświetlem, konstrukcja ramowa z płycinami, drewno iglaste drzwi do nawy kościoła, dwuskrzydłowe, konstrukcja ramowa z płycinami, drewno iglaste drzwi na chór jednoskrzydłowe, pełne, drewno iglaste drzwi do składzika jednoskrzydłowe, pełne, drewno iglaste</p>

PROGRAM PRAC KONSERWATORSKICH OBEJMUJĄCY:
WNĘTRZE ZAKRYSTII, PRZEDSIONEK, KOMPLET DRZWI
W KOŚCIELE PW PODWYŻSZENIA KRZYŻA ŚWIĘTEGO W STAREJ WSI

drzwi wejściowe do nawy po stronie południowej, wewnętrzne historyczne, drzwi jednoskrzydłowe, pełne, drewno dębowe
drzwi zewnętrzne, współczesne, jednoskrzydłowe, ramowe z płycinami, drewno iglaste

INSKRYPCJE: brak

LOKALIZACJA: kościół parafialny pw Podwyższenia Krzyża Świętego, ul. Ks Wojtyłki 3, 43-330 Stara Wieś

WŁAŚCICIEL: Parafia Rzymskokatolicka pw. Podwyższenia Krzyża Świętego w Starej Wsi, ul Ks Wojtyłki 3, 43-330 Stara wieś

WCZEŚNIEJSZE KONSERWACJE: tak

WPIS DO REJESTRU ZABYTKÓW: kościół- KL.IV.5340/203/78 z dnia 17 października 1978- wpis do rejestru zabytków nieruchomości pod numerem A/363/78; wyposażenie- L. KL.IV-660/43/69 z dnia 1 kwietnia 1969- wpis do rejestru zabytków ruchomych B-82

B. DANE O OPRACOWANIU

CZĘŚĆ OPISOWA: 14 stron wydruku komputerowego

CZĘŚĆ FOTOGRAFICZNA: 50 wydruków fotografii barwnych

AUTOR OPRACOWANIA: mgr Marta Bobek
konservator dzieł sztuki

DATA WYKONANIA: czerwiec 2023

II. HISTORIA

- Pierwsze wzmianki dotyczące świątyni w Starej Wsi pochodzą ze spisów świętopietrza z lat 1325-1327. Obecny kościół parafialny pw. Podwyższenia Krzyża Świętego wzniesiono na miejscu wcześniejszej świątyni z fundacji Krzysztofa Bibersteina-Starowiejskiego w 1522 roku. Osiem lat później w 1530 r. kościół konsekrował biskup krakowski Dominik.
 - W 1787 r. miał miejsce pierwszy remont, w trakcie którego kościół zyskał barokowy charakter oraz wystrój, poprzez wprowadzenie wieżyczki zwieńczonej baniastym hełmem nad nawą, a także wprowadzenie pilastrów oraz gzymsów wieńczących ściany wewnątrz.
 - W 1926 r. powiększono nawę o przestrzeń w obrębie wieży, całość połączono poprzez wprowadzenie szerokiej arkady zgodnie z projektem Zygmunta Gawlika. W latach 1913 i 1939 dach pokryto eternitem.
 - W latach 2000-2001 przeprowadzono gruntowny remont obiektu, w trakcie którego wymieniono pokrycie dachu na gont. W 2011 r. przeprowadzono szczegółowe badania dendrochronologiczne w trakcie których ustalono, iż prezbiterium, nawa oraz wieża pochodzą z tego samego okresu (1522 r.). W latach 2009-2012 odsłonięto i zakonserwowano polichromie w prezbiterium pochodzące z XVI, XVIII i XIX wieku, a także zakonserwowano malowidła na balustradzie chóru muzycznego oraz w przestrzeni pod wieżą. Wykonano także konserwację wyposażenia świątyni, w tym ołtarza głównego, ołtarzy bocznych, belki tęczowej, ambony, drewnianej chrzcielnicy z Grupą Chrztu Świętego. W 2014 przeprowadzono remont elewacji, wymianę dachu gontowego (częściowo), a także pokrycie wieży i sygnaturki.
- W tym czasie przeprowadzono również prace remontowe przy przedsionku, drzwiach w zakrystii i południowym wejściu do nawy.



Zdjęcie kościoła z roku 1937.

[<https://polska-org.pl/10193997,foto.html>]



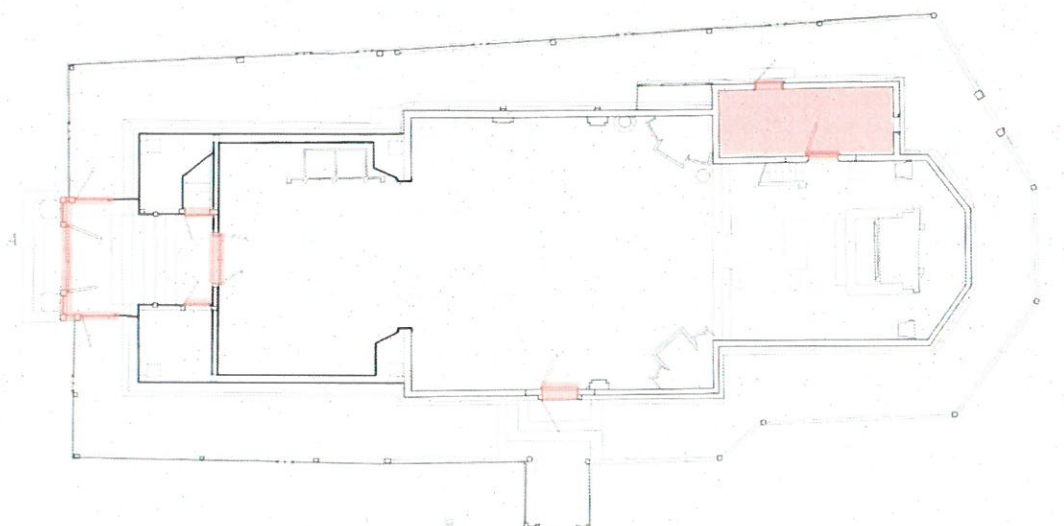
Zdjęcie kościoła, pocz. XXII w. Widok od strony północno- zachodniej. Stan przed pracami przy elewacjach kościoła. Przedśionek nie wyróżniał się kolorystyką, wizualnie scalony ze ścianami kościoła.

III. OPIS I BUDOWA TECHNOLOGICZNA

Kościół pw. Podwyższenia Krzyża Świętego położony jest w centralnej części miejscowości Stara Wieś, na wzniesieniu w północno-zachodniej części cmentarza przykościelnego. Świątynia otoczona jest drewnianym ogrodzeniem. Późnogotycki kościół jest obiektem orientowanym, jednonawowym, drewnianym o konstrukcji zrębowej, nakrytym dachem dwuspadowym, otoczony sobotami, częściowo otwartymi, częściowo zamkniętymi, odtwarzającymi ściśle rzut kościoła, z dwoma kruchtami w części zachodniej oraz południowej.

Świątynia posiada rozczłonkowaną bryłę składającą się kolejno od zachodu z niewielkiej kruchty poprzedzającej wykonaną w konstrukcji słupowej wieżę. Wieża kwadratowa, o ścianach pochyłych, z nadwieszoną izbicą i hełmem cebulastym z latarnią. Od wschodu łączy się w części przyziemia z wzniesioną na planie zbliżonym do kwadratu szerszą nawą. Najbardziej na wschód wysunięty element stanowi trójboczne prezbiterium do którego od północy przylega niewielka zakrystia. Dach kryty gontem. Ponadto w obiekcie zachował się późnogotycki detal ciesielski i barokowe wyposażenie. Wewnątrz znajduje się bogata dekoracja malarska w postaci polichromii na ścianach nawy, prezbiterium oraz w obrębie stropów.

Kościół zbudowany został z drewna jodłowego na podwalinie dębowej. Badania dendrochronologiczne przeprowadzone w 2011 roku wykazały, że prezbiterium, nawa i wieża zostały zbudowane w tym samym 1522 roku i taka jego bryła zachowała się do dnia dzisiejszego. Jest to obiekt niezwykle wysoki (wieża 30 m, nawa 20 m) o ciekawej bryle architektonicznej z zachowanym gotyckim kształtem i proporcjami. Od samego początku kościół nosi nazwę Podwyższenia Krzyża Świętego, o czym informuje minuskułowy napis na łuku tęczowy: „ITA (Isic) ECCELESIA AEDIFICATA IN HONOREM DEI ET BEATE DEI GENITRICIS MARIE ET HONOREM SANCITE CRUCIS”. (Ten kościół zbudowano na cześć Boga i Jego Rodzicielki Maryi i na cześć Świętego Krzyża.)



Rzut kościoła. Kolorem zaznaczono lokalizację elementów będących przedmiotem poniższego opracowania.

[<https://zabytek.pl/pl/obiekty/stara-wies-kosciol-par-pw-podwyzszenia-krzyza-swietego>]

PROGRAM PRAC KONSERWATORSKICH OBEJMUJĄCY:
WNĘTRZE ZAKRYSTII, PRZEDSIONEK, KOMPLET DRZWI
W KOŚCIELE PW PODWYŻSZENIA KRZYŻA ŚWIĘTEGO W STAREJ WSI

ZAKRYSTIA

Usytuowana po północnej stronie prezbiterium. Ściany obwodowe ułożone w konstrukcji zrębowej z drewna iglastego, prawdopodobnie jodłowego. Od strony południowej widoczna dębowa podwalina ściany prezbiterium. Dwa otwory drzwiowe.

W ścianie południowej wejście do prezbiterium kościoła. Drzwi dębowe, jednoskrzydłowe pełne. Otwierane do wnętrza zakrystii. Deski łączone dwuwarstwowo. Od strony zakrystii trzy deski w układzie pionowym, wzmocnione szponami. Od strony prezbiterium deski ułożone w układzie diamentowym, z opaską, docięte w górnej części do łuku portalu. Deski łączone kutymi gwoździami i nitami o wydatnych główkach. Dwa zawiasy kute. Zamek kuty.









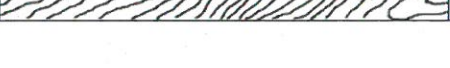
W ścianie północnej wyjście na soboty. Drzwi z drewna iglastego, jednoskrzydłowe pełne. Otwierane na zewnątrz. Dwuwarstwowe. Od strony wnętrza zakrystii w układzie poziomym. Od strony zewnętrznej w układzie pionowym. Deski łączone kutymi gwoździami i nitami o wydatnych główkach. Dwa zawiasy kute. Zamek i klamka współczesne. Dodatkowe zabezpieczenie w postaci łańcuchów.

W ścianie wschodniej niewielkie prostokątne, skrzynkowe okno. Podłoga z desek ułożonych w układzie wschód-zachód przybitych do legarów kutymi gwoździami.

Sufit nad pomieszczeniem z desek, łączenia zamaskowane listwami.

Ściany zakrystii pokryte warstwami malarskimi. Widoczne wklejone pasy płótna w miejscach łączenia belek ścian. Warstwy malarskie wykonane w technice wapiennej i klejowej.

STRATYGRAFIA PRZED KONSERWACJĄ

WARSTWY TECHNOLOGICZNE	OZNACZENIE GRAFICZNE	DATOWANIE	FAZA CHRONOLOGICZNA	CHARAKTERYSTYKA WARSTWY
9		XXw	V	warstwa malarska- monochromia w kolorze białym
8		XXw	IV	warstwa malarska- monochromia w kolorze białym
7				pasy płótna wklejone na łączeniach belek
6		pocz XXw	III	warstwa malarska- ornament w kolorze ultramaryny
5		XIXw	II	warstwa malarska- dekoracja w kolorze różowym
4				pasy płótna wklejone na łączeniach belek
3		XVIIIw	I	warstwa malarska- monochromia w kolorze szarym
2				klej glutynowy- przeklejenie powierzchni
1				drewno iglaste- konstrukcja ścian

PRZEDSIONEK PO STRONIE ZACHODNIEJ

Konstrukcja szkieletowa, wypełnienie z płycin od strony zachodniej, deski w ścianach bocznych. Kryty dachem dwuspadowym, krytym gontem. W trójkątnym szczycie deski wycięte w koronkę.

Drzwi wejściowe, dwuskrzydłowe, z nadświetłem, drewno iglaste. Otwierane do przedsionka. Konstrukcja ramowa z płycinami od strony zewnętrznej, od strony wnętrza pełne, deski w układzie pionowym. Wzmocnienie trzema szponkami. Każde skrzydło zawieszone na czterech zawiasach. W skrzydle prawym, w połowie wysokości furtka z osobnym zamkiem i zawiasami.

W przedsionku drzwi do nawy kościoła, dwuskrzydłowe, konstrukcja ramowa z płycinami, drewno iglaste. Otwierane do przedsionka. Pokryte warstwami malarskimi. W przedsionku, strona północna, drzwi na chór jednoskrzydłowe, pełne, drewno iglaste. Osadzone na dwóch zawiasach. Wzmocnione dwiema szponkami. Od strony wewnętrznej dwa kolucha na sztabę blokującą. Zamek i klamka współczesne. Drzwi pokryte warstwami malarskimi. Kolejno warstwa w kolorze szarym, warstwa w kolorze białym, warstwa w kolorze brązowym i żółtym.

W przedsionku, strona południowa, drzwi do składzika, jednoskrzydłowe, pełne, drewno iglaste. Otwierane do przedsionka. Osadzone na dwóch zawiasach. Wzmocnione dwiema szponkami. Zamek, bez klamki. Drzwi pokryte warstwami malarskimi.

Drzwi wejściowe do nawy po stronie południowej. Podwójne. Wewnętrzne historyczne, drzwi jednoskrzydłowe, pełne, drewno dębowe. Otwierane do wnętrza kościoła. Deski łączone dwuwarstwowo. Od strony nawy dwie szerokie deski w układzie pionowym, wzmocnione dwiema szponkami. Od strony prezbiterium deski ułożone w jodełkę, docięte w górnej części do łuku portalu. Deski łączone kutymi gwoździami i nitami o wydatnych główkach. Osadzone na trzech ozdobnie kutych zawiasach. Dwa zamki.

Zewnętrzne drzwi współczesne, osadzone w prostokątnej ościeżnicy dociętej do profilu portalu. Otwierane na zewnątrz. Jedsokrzydłowe, ramowe, z drewna iglastego. Osadzone na czterech zawiasach. Pokryte warstwami malarskimi.

IV. STAN ZACHOWANIA I PRZYCZYNY ZNISZCZEŃ

ZAKRYSTIA

Stan zachowania drewna ścian średni, wymaga podjęcia prac konserwatorskich. Widoczne lokalne osłabienie struktury drewna spowodowane żerowaniem drewnojadów. Na podstawie wielkości otworów należały je zaliczyć do rodziny kołatków. Wydają się być nieaktywne. Jednak lokalnie doprowadziły do znacznego osłabienia i ubytków drewna. Widoczne są powierzchniowe uszkodzenia drewna powstałe w wyniku użytkowania pomieszczenia. Widoczne są uszkodzenia po gwoździach, wgniecenia oraz ubytki. Drobne ubytki drewna występują najliczniej na brzegach wystających elementów. Niektóre z nich powstały zapewne w trakcie użytkowania obiektu – utłuczenia, obicia, ale część z nich jest efektem osłabienia struktury drewna, spowodowanej działalnością drewnojadów. Miejscami widoczne są pęknięcia elementów wzdłuż włókien. Łączenia belek zaklejone zostały, w różnym czasie, pasami płótna, obecnie miejscami odklejonego i poprzerwanego. Wstępna ocena stanu zachowania drewna, szczególnie belek dolnych jest utrudniona ze względu na nagromadzenie mebli i innych utensyliów. Drewno desek podłogi znajduje się w dobrym stanie zachowania. Widoczne powierzchniowe uszkodzenia wynikające z użytkowania. Drewno sufitu w stanie dobrym.

Na powierzchni ściany południowej i na suficie widoczne są liczne kable i skrzynki instalacji elektrycznej.

Na powierzchni ścian zakrystii widoczne są nawarstwienia malarskie pochodzące z różnych okresów. Pierwotną warstwą jest monochromia w kolorze szarym. Kolejne warstwy to pobiałe i dekoracje ornamentalne patronowe. Stan zachowania nawarstwień malarskich jest zły. Widoczne są rozległe ubytki warstw spodnich zamalowywane kolejnymi warstwami. Warstwy malarskie o osłabionej strukturze, zdegradowanym spoiwie odspajają się od podłoża i pudrują. Lokalnie nawarstwienie kolejnych przemalowań miejscami doprowadziły do powstania sztywnych łusek. Generalnie powierzchnia ścian jest znacznie zabrudzona, warstwy malarskie są zniszczone, widoczne są liczne ubytki i odspojenia.

Drewno drzwi do prezbiterium i na zewnątrz, w wyjściu na soboty są w stanie dobrym. Podane były pracom konserwatorskim w ostatnich latach. Powierzchnia została znacznie przeszlifowana, przez co straciła swój charakter. Powierzchnię drewna zabezpieczono warstwą lakieru. Drzwi wyjściowe na soboty zostały oczyszczone, mają wymieniony, współczesny zamek i klamkę.

PRZEDSIONEK

Konstrukcja wejścia od strony zachodniej w stanie dobrym. Powierzchnia drewna została oczyszczona w ostatnich latach. Prawdopodobnie zastosowano metodę ługowania, sodowania lub jakiś inny agresywny chemiczny środek. Świadczy o tym rozbielony kolor drewna, przesuszona warstwa powierzchniowa. Zasadniczo forma i detale zachowane w stanie dobrym. Widoczne jedynie drobne ubytki na krawędziach desek, niewielkie pęknięcia i rozwarstwienia drewna. Powierzchnia elementów metalowych, gwoździ, zawiasów wymaga zabezpieczenia ze względu na lokalnie widoczne rozpoczęte procesy korozji.

Drzwi w przedsionku: podwójne do nawy oraz pojedyncze w wejściu na chór i do składzika nie były konserwowane. Konstrukcja stabilna, widoczne liczne powierzchowne uszkodzenia drewna, wgniecenia, szczególnie w pobliżu zamka i klamki. Powierzchnia kilkakrotnie przemalowana. Pierwotna warstwa malarska w kolorze szarym, następnie warstwa jasna i kolejna brązowo żółta.

W drzwiach na chór wymieniony, współczesny zamek i klamka.

Drzwi wejściowe do kościoła od strony południowej. Historyczne, wewnętrzne drzwi w stanie dobrym. W ostatnich latach były oczyszczone, powierzchnie przeszlifowano. Widoczne znaczne pęknięcia przebiegające wzdłuż słoików, powodujące nieszczelności. Z tego powodu zapewne dodane zostały drugie drzwi, od strony zewnętrznej. Ościeżnicę dopasowano do profilu historycznego portalu. Powierzchnię drzwi pomalowano na kolor brązowo żółty.

V. WNIOSKI I WSTĘPNE ZAŁOŻENIA PRAC KONSERWATORSKICH

ZAKRYSTIA

We wnętrzu zakrystii nie przeprowadzono dotychczas żadnych prac konserwatorskich. W porównaniu z wnętrzem kościoła sprawia wrażenie szczególnie zaniedbanego, wymaga podjęcia prac. W pierwszej kolejności należy zaplanować kwestie związane z instalacją elektryczną. Należy zaprojektować bezpieczne rozwiązania, które będą spełniały warunki dla obiektu zabytkowego. W związku z faktem, że jest to pomieszczenie niewielkie, należy rozważyć poprowadzenie elementów instalacji elektrycznej pod podłogą lub też przesunięcie jej do przestrzeni istniejącej pomiędzy sufitem a dachem obejścia- soboty. W przypadku projektu doprowadzenia wody do pomieszczenia zakrystii należy również rozważyć powyższe lokalizacje dla przewodów instalacji. Należy przeprowadzić pełną konserwację techniczną drewna. Szczególnie osłabione fragmenty elementów konstrukcji ścian powinny zostać uzupełnione przez wklejenie fleków. Należy przeprowadzić dezynfekcję połączoną z dezynsekcją. W osłabionych, uszkodzonych miejscach należy przeprowadzić impregnację wzmacniającą strukturę drewna. Należy usunąć współczesne, gwoździe, haki. Drobnie ubytki należy uzupełnić metodą kitowania. Powierzchnia i faktura uzupełnień powinna zostać uzupełniona w nawiązaniu do wyglądu powierzchni oryginalnej. Usunięcie warstw przemalowań dopiero po podjęciu decyzji o ekspozycji warstwy historycznej. Usunięcie wtórnych nawarstwień historycznych należy przeprowadzić przy zastosowaniu odpowiednio dobranych metod i środków

Kwestie dotyczące polichromii zostaną ostatecznie ustalone po wykonaniu większych odkrywek warstw historycznych na wszystkich ścianach pomieszczenia. Wstępnie zakłada się dwa warianty postępowania. Odsłonięta zostanie pierwotna warstwa monochromii w kolorze szarym. Należy określić czy w tej warstwie historycznej łączenia belek zaklejane były pasami płótna. Jeśli tak, należy przywrócić rozwiązanie historyczne. Drugi wariant zakłada odsłonięcie dekoracji ornamentальной, patronowej w kolorze ultramaryny widocznej obecnie w naturalnych odkrywkach na ścianie południowej. Ostateczna decyzja podjęta zostanie w trakcie prac, po uzyskaniu dostępu do wszystkich ścian pomieszczenia i możliwości przebadania nawarstwień i ustalenia precyzyjnej strategii.

Podłoga historyczna, przybita do legarów kutymi gwoździami powinna zostać zachowana. W przypadku konieczności kontroli stanu zachowania legarów, przeprowadzenia przewodów instalacji elektrycznej dopuszcza się demontaż desek. Po oczyszczeniu i dezynsekcji należy je przywrócić. Po demontażu należy przywrócić pierwotny sposób montażu desek- kute gwoździe o wypukłych główkach.

Powierzchnia desek sufitu powinna zostać oczyszczona z nawarstwień, zdezysekowana. Dopuszcza się demontaż desek w przypadku wykonania nowej instalacji elektrycznej. Po zakończeniu prac przy instalacji należy przywrócić zdemontowane deski.

PRZEDSIONEK

Znajduje się w dobrym stanie technicznym. Należy wykonać przegląd połączeń stolarskich, wykonać sklejenia, wzmocnić połączenia. Należy przeprowadzić dezynsekcję a w miejscach o osłabionej strukturze impregnację wzmacniającą. Należy uzupełnić drobne ubytki widoczne na krawędziach desek i elementów metoda kitowania lub wklejenia odpowiednio dobranych fleków. Należy zabezpieczyć powierzchnię elementów metalowych. Powierzchnia drewna powinna zostać zabezpieczona przed działaniem warunków atmosferycznych, jednocześnie pod kątem estetycznym kolor powinien zostać dobrany do koloru desek elewacji.

Drzwi do kościoła, na chór i do składowika. Powierzchnię należy oczyścić z warstw z warstw przealowań. Możliwe odsłonięcie pierwotnej warstwy malarskiej w kolorze szarym. Ewentualnie należy odsłonić warstwę równoległą do widocznej obecnie polichromii na ścianach przedsionka. Wprowadzi to porządek wizualny w tej niewielkiej przestrzeni. Decyzja zostanie podjęta przez komisję konserwatorską, w trakcie prac, po wykonaniu większych odkrywek. Należy wymienić współczesną klamkę i zamek z drzwi prowadzących na chór.

Drzwi wejściowe po stronie południowej. Historyczne drzwi od strony wnętrza kościoła. Należy wykonać profilaktyczną dezynsekcję. Należy zabezpieczyć powierzchnię elementów metalowych: zamka, zawiasów, gwoździ przed procesami korozji metalu. Należy zwrócić szczególną uwagę na szczelność drzwi, dlatego zaleca się wykonanie uzupełnień widocznych pęknięć. Szczeliny należy wypełnić przez wklejenie fleków. Dopuszcza się zastosowanie kitów. Powierzchnia uzupełnień powinna być nieznacznie cofnięta w stosunku do powierzchni oryginału. Należy wykonać scalenie kolorystyczne uzupełnień. Dopuszcza się możliwość usunięcia wtórnych drzwi zewnętrznych. W przypadku podjęcia decyzji o ich pozostawieniu należy usunąć warstwy malarskie, eksponować powierzchnię drewna, kolor warstwy zabezpieczającej dobrany do barwy deskowania elewacji. Należy wymienić klamkę.

VII.PROGRAM PRAC KONSERWATORSKICH

ZAKRYSTIA

1. Uprzątnięcie wnętrza zakrystii. Współczesne szafy, wieszaki należy usunąć. Kredens dębowy należy odnowić.
2. Wykonanie dokumentacji fotograficznej wnętrza przed konserwacją.
3. Demontaż przewodów instalacji elektrycznej w możliwym zakresie.
4. Wstępne odkurzenie ścian. Usunięcie gwoździ i wkrętów.
5. Wykonanie prób na usuwanie przemalowań i innych wtórnych nawarstwień z lica ścian, dobranie kompozycji rozpuszczalników i metody działania. Proponowane połączenie metod chemicznych i mechanicznych. Wykonanie większych odkrywek na każdej ze ścian.
6. Decyzja komisji konserwatorskiej dotycząca ekspozowania wybranej warstwy historycznej.
7. Konserwacja techniczna ścian. Wykonanie pełnej dezynsekcji drewna przy użyciu preparatu na bazie permetryny Alta owadobójczy, środka bezpiecznego dla obiektów, odpowiednią metodą iniekcji, powlekania.
8. Usunięcie kitów i niewłaściwie wykonanych uzupełnień.
9. Impregnacja utwardzająca zniszczone elementy drewniane. Do powierzchniowej impregnacji elementów konstrukcyjnych i balustrady zastosowany będzie 10% roztwór Hekolu w roztworze ksylenu lub octanu etylu aplikowanego przez powlekanie. Zaimpregnowane elementy powinny zostać zawinięte w folię w atmosferze oparów benzyny w celu opóźnienia procesu odparowywania rozpuszczalników, co sprzyja bardziej równomiernemu rozłożeniu żywicy w strukturze drewna.
10. Wykonanie napraw stolarskich ze szczególnym uwzględnieniem elementów konstrukcyjnych. Do napraw zostanie użyte drewno sezonowane, dobrane gatunkowo do pierwotnie użytego. Sklejenie pęknięć i połączeń 45% klejem Wikol, i/lub klejem stolarskim. Wstawienie fleków i piór w miejsca ubytków i szczelin. Wszystkie wstawki wykonane z nowego drewna powinny zostać zabezpieczone preparatem owado i biobójczym, zabezpieczającym przed wprowadzeniem szkodników do struktury obiektu
11. Uzupełnienie ubytków odpowiednio sezonowanym drewnem lub żywicą syntetyczną, dwuskładnikową, epoksydową z wypełniaczem z balonów szklanych o parametrach zbliżonych do charakterystyki drewna – Axon S.C. 258.
12. Uzupełnienie drobnych ubytków drewna, spoin, otworów po owadach kitem wiórowym, masą epoksydową Axon S.C. 258, szpachlówką imitującą drewno np Toupret, szpachlówką akrylową np Italstucco. Opracowanie powierzchni kitów naśladawczo do charakteru powierzchni oryginału.
13. Izolacja kitów i uzupełnień warstwą szelaku.
14. Konserwacja estetyczna ścian. Wykonanie uzupełnień i rekonstrukcji ubytków polichromii metodą scalającą.
15. Prace przy podłodze. Oczyszczenie powierzchni drewna przy pomocy parownicy, mikropiaskarki. Nie należy szlifować powierzchni desek, należy zachować historyczny charakter i fakturę drewna.

16. Wykonanie dezynsekcji drewna desek przy użyciu preparatu na bazie permetryny Altax owadobójczy.
17. W przypadku konieczności demontażu desek ich ponowny montaż.
18. Zabezpieczenie powierzchni drewna przy użyciu twardych bezbarwnych olejowosków np. firmy OSMO.
19. Prace przy suficie. Oczyszczenie powierzchni drewna. Usunięcie wtórnych nawarstwień malarskich metodą dobraną na podstawie prób. Dezynsekcja drewna.
20. W przypadku konieczności demontażu desek ich ponowny montaż.
21. Wykonanie warstwy malarskiej, dobranej do charakteru polichromii na ścianach.
22. Prace przy drzwiach. Wstępne oczyszczenie powierzchni. Kontrola stanu zachowania drewna i elementów metalowych. Wymiana klamki i zamka w drzwiach wyjściowych na soboty.

PRZEDSIONEK

1. Wstępne oczyszczenie powierzchni ścian zewnętrznych.
2. Wykonanie drobnych uzupełnień i napraw połączeń stolarskich elementów ścian i drzwi wejściowych.
3. Zabezpieczenie powierzchni drewna przy użyciu olejowosków np. firmy OSMO. Kolor należy dobrać do koloru deskowania ścian.
4. Prace przy drzwiach wewnętrznych. Demontaż skrzydeł.
5. Oczyszczenie powierzchni skrzydeł i ościeżnic z wtórnych nawarstwień malarskich. Ekspozycja warstwy zatwierdzonej przez komisję konserwatorską.
6. Sklejenie rozluźnionych połączeń stolarskich.
7. Wykonanie uzupełnień ubytków drewna przez wklejenie fleków, założenie kitów.
8. Opracowanie powierzchni uzupełnień. Izolacja warstwą szelaku.
9. Uzupełnienie ubytków warstwy malarskiej metodą naśladowczą.
10. Wymiana zamka i klamki w drzwiach prowadzących na chór.

DRZWI POŁUDNIOWE DO NAWY

1. Wstępne oczyszczenie powierzchni drzwi wewnętrznych. Kontrola stanu zachowania drewna i elementów metalowych.
2. Poprawa szczelności drzwi. Uzupełnienie ubytków- wypełnienie pęknięć i szczelin. Wklejenie uszczelki na styku z portalem.
3. W zależności od decyzji demontaż współczesnych drzwi zewnętrznych lub ich oczyszczenie i konserwacja jak w punktach powyżej.

ELEMENTY METALOWE: ZAWIASY, ZAMKI, GWOŹDZIE

11. Oczyszczenie powierzchni metalu przy użyciu szczotek, wełny stalowej. Należy zwrócić uwagę, aby nie przeczyszczyć powierzchni metalu.
12. Usunięcie starych warstw zabezpieczających przy użyciu preparatów do usuwania lakierów i farb.
13. Zabezpieczenie powierzchni elementów metalowych woskiem mikrokrystalicznym z dodatkiem 2% inhibitora korozji azotanu III sodu.

Prace konserwatorskie powinny być prowadzone przez osoby do tego uprawnione. Zastosowane materiały, preparaty i metody powinny być sprawdzone i bezpieczne dla obiektu. Z wszystkich etapów prac powinna zostać opracowana dokumentacja konserwatorska w formie pisemnej i fotograficznej zgodnie z obowiązującym schematem

ILUSTRACJE



Fot. nr 1. Kościół pw Podwyższenia Krzyża Świętego w Starej Wsi. Wnętrze zakrystii. Stan przed konserwacją. Widok na stronę zachodnią.
data: czerwiec 2023r.

autor: Katarzyna Gąsienica Sieczka

PROGRAM PRAC KONSERWATORSKICH OBEJMUJĄCY:
WNĘTRZE ZAKRSTII, PRZEDSIONEK, KOMPLET DRZWI
W KOŚCIELE PW PODWYŻSZENIA KRZYŻA ŚWIĘTEGO W STAREJ WSI



Fot. nr 2. Kościół pw Podwyższenia Krzyża Świętego w Starej Wsi. Wnętrze zakrystii. Stan przed konserwacją. Widok na stronę wschodnią. Widoczna szafa dębowa i okienko.
data: czerwiec 2023r. autor: Katarzyna Gąsienica Sieczka



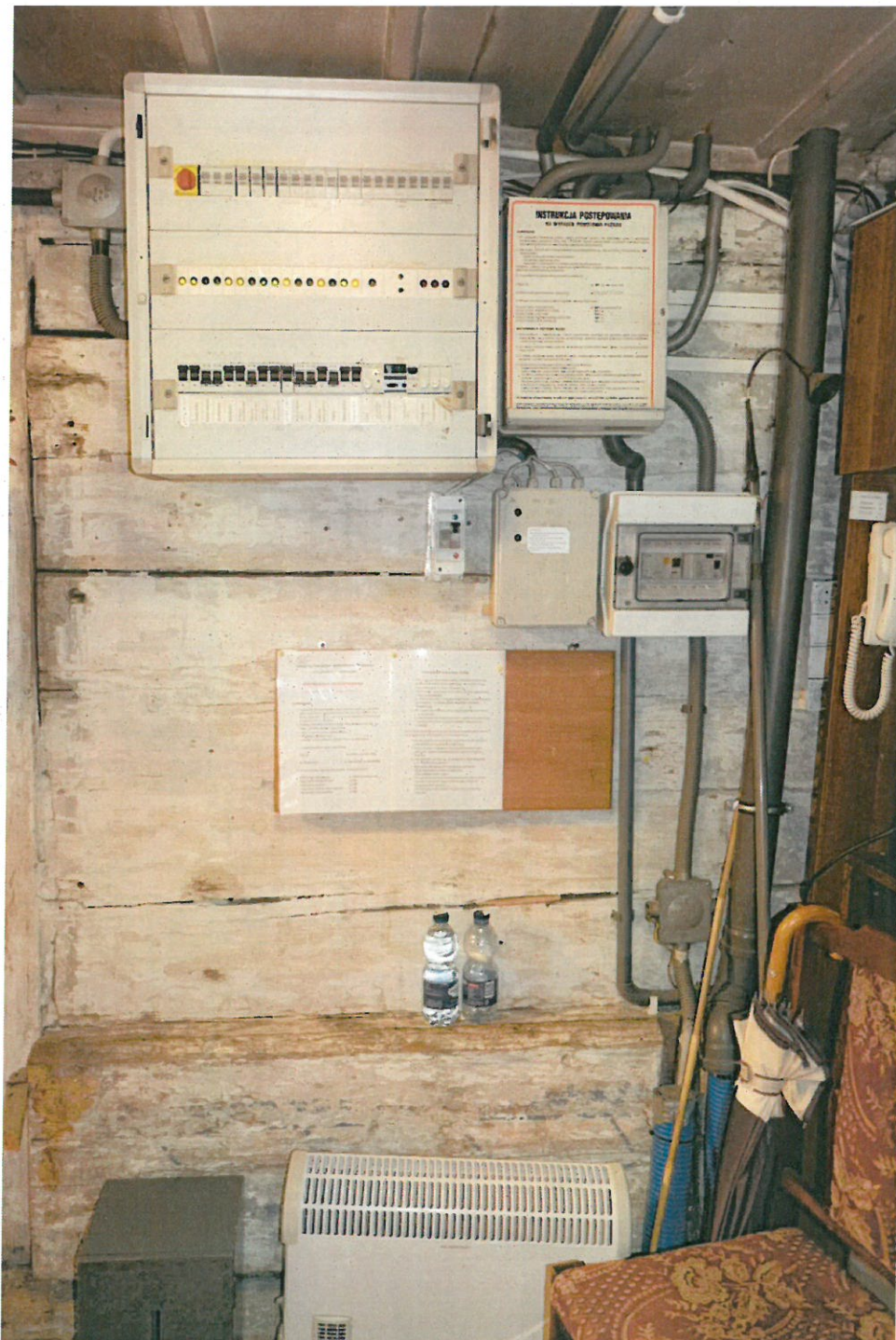
Fot. nr 3. Kościół pw Podwyższenia Krzyża Świętego w Starej Wsi. Wnętrze zakrystii. Stan przed konserwacją. Podłoga z desek przybitych kutymi gwoździami.
data: czerwiec 2023r. autor: Katarzyna Gąsienica Sieczka



Fot. nr 4. Kościół pw Podwyższenia Krzyża Świętego w Starej Wsi. Wnętrze zakrystii. Stan przed konserwacją. Widok na stronę północną.
data: czerwiec 2023r.

autor: Katarzyna Gąsienica Sieczka

PROGRAM PRAC KONSERWATORSKICH OBEJMUJĄCY:
WNĘTRZE ZAKRYSTII, PRZEDSIONEK, KOMPLET DRZWI
W KOŚCIELE PW PODWYŻSZENIA KRZYŻA ŚWIĘTEGO W STAREJ WSI



Fot. nr 5. Kościół pw Podwyższenia Krzyża Świętego w Starej Wsi. Wnętrze zakrystii. Stan przed konserwacją. Widok na ścianę południową. Widoczna istniejąca instalacja elektryczna.
data: czerwiec 2023r. autor: Katarzyna Gąsienica Sieczka

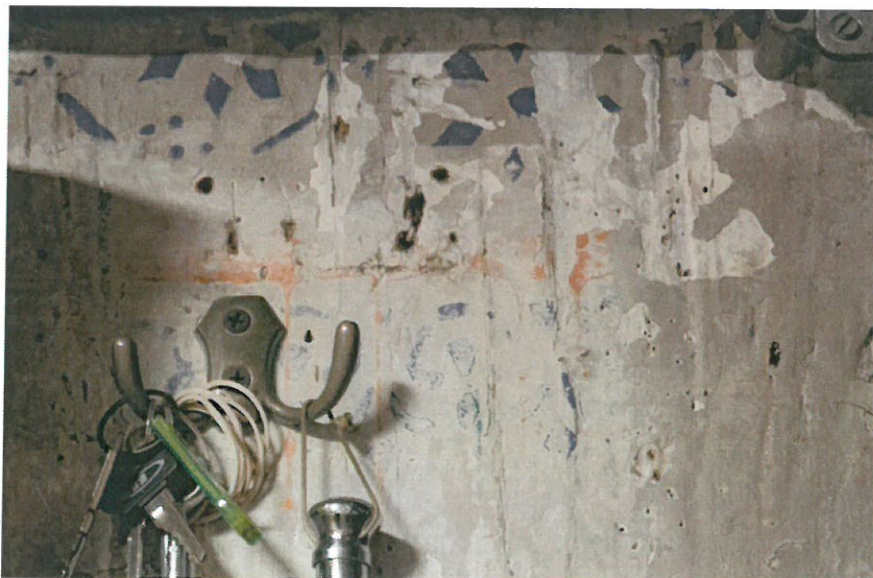


Fot. nr 6. Kościół pw Podwyższenia Krzyża Świętego w Starej Wsi. Wnętrze zakrystii. Stan przed konserwacją. Widok na ścianę południową.
data: czerwiec 2023r.

autor: Katarzyna Gąsienica Sieczka



Fot. nr 7. Kościół pw Podwyższenia Krzyża Świętego w Starej Wsi. Wnętrze zakrystii. Stan przed konserwacją. Fragment ściany południowej. Widoczne nawarstwienia malarskie, uszkodzenia powierzchni drewna, otwory wylotowe świadczące o działalności drewnojadów.
data: czerwiec 2023r. autor: Katarzyna Gąsienica Sieczka



Fot. nr 8. Kościół pw Podwyższenia Krzyża Świętego w Starej Wsi. Wnętrze zakrystii. Stan przed konserwacją. Fragment ściany południowej. Widoczne nawarstwienia malarskie na powierzchni drewna. W ubytkach widoczne fragmenty dekoracji malarskich pochodzących z różnych okresów historycznych.

data: czerwiec 2023r.

autor: Katarzyna Gąsienica Sieczka



Fot. nr 9. Kościół pw Podwyższenia Krzyża Świętego w Starej Wsi. Wnętrze zakrystii. Stan przed konserwacją. Fragment ściany południowej. Widoczne nawarstwienia malarskie na powierzchni belki podwalinowej. W ubytkach widoczne fragmenty dekoracji malarskiej- ornament w kolorze ultramaryny.

data: czerwiec 2023r.

autor: Katarzyna Gąsienica Sieczka



Fot. nr 10. Kościół pw Podwyższenia Krzyża Świętego w Starej Wsi. Wnętrze zakrystii. Stan przed konserwacją. Fragment ściany południowej. Widoczne nawarstwienia malarskie w kolorze ultramaryny.

data: czerwiec 2023r.

autor: Katarzyna Gąsienica Sieczka



Fot. nr 11. Kościół pw Podwyższenia Krzyża Świętego w Starej Wsi. Wnętrze zakrystii. Stan przed konserwacją. Fragment ściany północnej. Widoczne pasy płótna wklejone w miejscach łączenia belek konstrukcyjnych ściany. Pasy wklejone były w różnych okresach historycznych. W trakcie planowanych prac konserwatorskich należy rozpoznać, czy było to również działanie pierwotne, w pierwszej warstwie historycznej.
data: czerwiec 2023r.

autor: Katarzyna Gąsienica Sieczka

PROGRAM PRAC KONSERWATORSKICH OBEJMUJĄCY:
WNĘTRZE ZAKRSTII, PRZEDSIONEK, KOMPLET DRZWI
W KOŚCIELE PW PODWYŻSZENIA KRZYŻA ŚWIĘTEGO W STAREJ WSI



Fot. nr 12, 13. Kościół pw Podwyższenia Krzyża Świętego w Starej Wsi. Wnętrze zakrystii. Stan przed konserwacją. Sufit pomieszczenia zakrystii. Deskowanie z listwami na łączeniach.
data: czerwiec 2023r. autor: Katarzyna Gąsienica Sieczka



Fot. nr 14. Kościół pw Podwyższenia Krzyża Świętego w Starej Wsi. Wnętrze zakrystii. Stan przed konserwacją. Drzwi w ścianie południowej, prowadzące do prezbiterium.
data: czerwiec 2023r.

autor: Katarzyna Gąsienica Sieczka



Fot. nr 15. Kościół pw Podwyższenia Krzyża Świętego w Starej Wsi. Wnętrze zakrystii. Stan przed konserwacją. Drzwi w ścianie południowej, prowadzące do prezbiterium, widok od strony zakrystii.
data: czerwiec 2023r. autor: Katarzyna Gąsienica Sieczka



Fot. nr 16. Kościół pw Podwyższenia Krzyża Świętego w Starej Wsi. Wnętrze zakrystii. Stan przed konserwacją. Drzwi w ścianie południowej, prowadzące do prezbiterium, Zwieńczenie portalu w kształcie oślego grzbietu.

data: czerwiec 2023r.

autor: Katarzyna Gąsienica Sieczka



Fot. nr 17. Kościół pw Podwyższenia Krzyża Świętego w Starej Wsi. Wnętrze zakrystii. Stan przed konserwacją. Drzwi w ścianie południowej, prowadzące do prezbiterium. Zamek widoczny od strony zakrystii.

data: czerwiec 2023r.

autor: Katarzyna Gąsienica Sieczka



Fot. nr 18. Kościół pw Podwyższenia Krzyża Świętego w Starej Wsi. Wnętrze zakrystii. Stan przed konserwacją. Ościeżnica drzwi w ścianie południowej, skobel do zamka.
data: czerwiec 2023r. autor: Katarzyna Gąsienica Sieczka



Fot. nr 19. Kościół pw Podwyższenia Krzyża Świętego w Starej Wsi. Wnętrze zakrystii. Stan przed konserwacją. Fragment belki podwalinowej po stronie południowej. Widoczne zniszczenie struktury drewna przez działanie drewnojadów.
data: czerwiec 2023r. autor: Katarzyna Gąsienica Sieczka



Fot. nr 20. Kościół pw Podwyższenia Krzyża Świętego w Starej Wsi. Wnętrze zakrystii. Stan przed konserwacją. Drzwi w ścianie północnej prowadzące na soboty.
data: czerwiec 2023r.

autor: Katarzyna Gąsienica Sieczka



Fot. nr 21. Kościół pw Podwyższenia Krzyża Świętego w Starej Wsi. Dwuskrzydłowe drzwi pomiędzy nawą kościoła a przedsionkiem. Stan przed konserwacją. Widoczne uszkodzenia powierzchni drewna, wtórna powłoka malarska.
data: czerwiec 2023r.

autor: Katarzyna Gąsienica Sieczka



Fot. nr 22. Kościół pw Podwyższenia Krzyża Świętego w Starej Wsi. Dwuskrzydłowe drzwi pomiędzy nawą kościoła a przedsionkiem. Stan przed konserwacją. Widoczne uszkodzenia powierzchni drewna, wtórna powłoka malarska.
data: czerwiec 2023r.

autor: Katarzyna Gąsienica Sieczka



Fot. nr 23. Kościół pw Podwyższenia Krzyża Świętego w Starej Wsi. Dwuskrzydłowe drzwi pomiędzy nawą kościoła a przedsionkiem. Stan przed konserwacją. Fragment jednego ze skrzydeł. Widoczne uszkodzenia mechaniczne powierzchni, warstwy kolejnych przemalowań.
data: czerwiec 2023r. autor: Katarzyna Gąsienica Sieczka

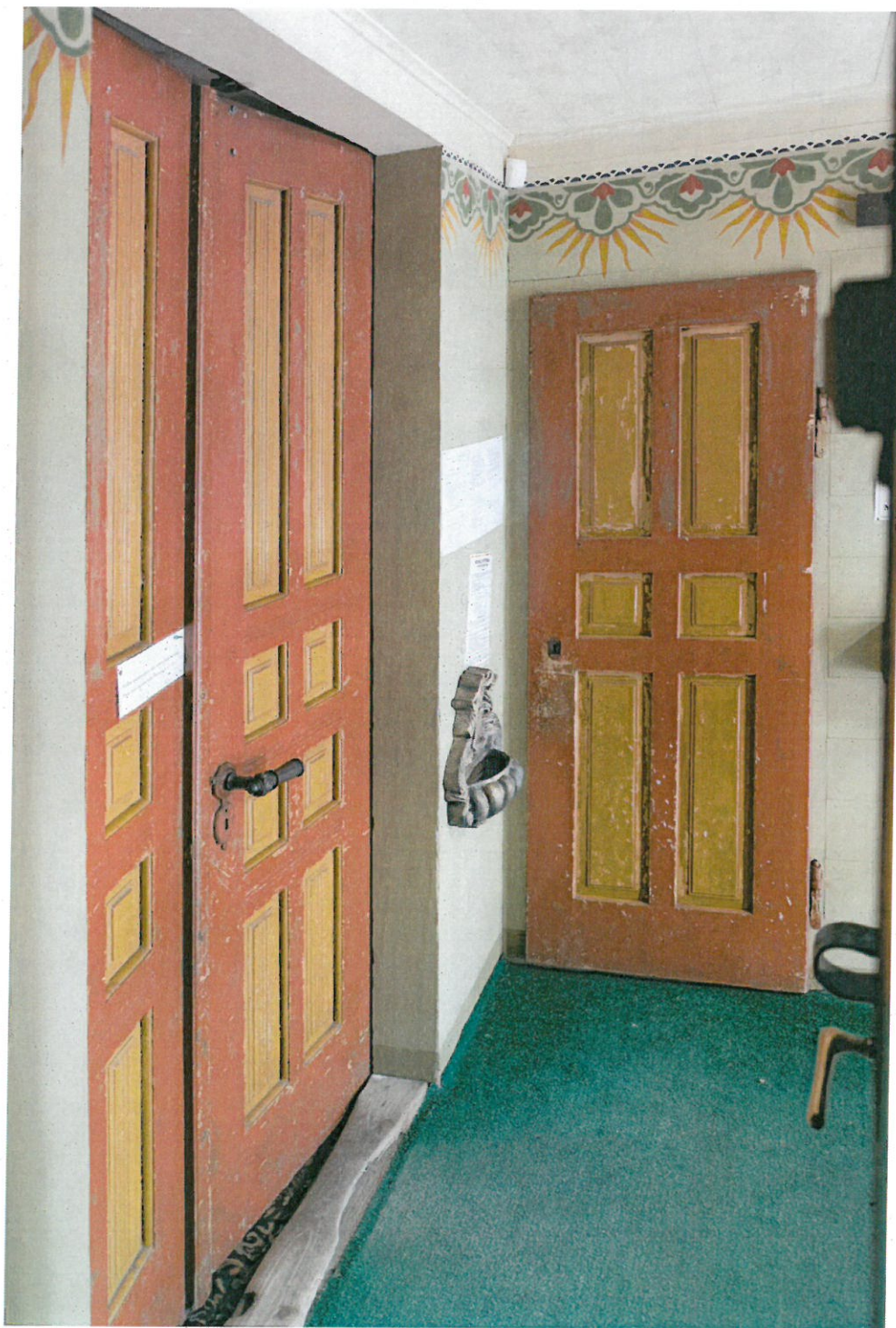


Fot. nr 24 Kościół pw Podwyższenia Krzyża Świętego w Starej Wsi. Dwuskrzydłowe drzwi pomiędzy nawą kościoła a przedsionkiem. Stan przed konserwacją. Zbliżenie na fragmentu. Widoczne uszkodzenia mechaniczne powierzchni, warstwy kolejnych przemalowań.
data: czerwiec 2023r. autor: Katarzyna Gąsienica Sieczka



Fot. nr 25. Kościół pw Podwyższenia Krzyża Świętego w Starej Wsi. Dwuskrzydłowe drzwi pomiędzy nawą kościoła a przedsionkiem. Stan przed konserwacją. Zbliżenie na fragment z zamkiem. Widoczne uszkodzenia mechaniczne powierzchni, warstwy kolejnych przemalowań.
data: czerwiec 2023r.

autor: Katarzyna Gąsienica Sieczka



Fot. nr 26 Kościół pw Podwyższenia Krzyża Świętego w Starej Wsi. Drzwi dwuskrzydłowe do nawy kościoła i jednoskrzydłowe do składzika. Stan przed konserwacją.
data: czerwiec 2023r. autor: Katarzyna Gąsienica Sieczka



Fot. nr 27. Kościół pw Podwyższenia Krzyża Świętego w Starej Wsi. Drzwi dwuskrzydłowe do nawy kościoła i jednoskrzydłowe do składzika. Stan przed konserwacją. Zbliżenie na fragment z zamkiem. Widoczne uszkodzenia mechaniczne powierzchni, warstwy kolejnych przemalowań.
data: czerwiec 2023r. autor: Katarzyna Gąsienica Sieczka



Fot. nr 28. Kościół pw Podwyższenia Krzyża Świętego w Starej Wsi. Drzwi jednoskrzydłowe do składzika. Stan przed konserwacją. Widoczne oczyszczona powierzchnia od strony wewnętrznej, szprosy wzmacniające konstrukcję.
data: czerwiec 2023r.

autor: Katarzyna Gąsienica Sieczka



Fot. nr 29. Kościół pw Podwyższenia Krzyża Świętego w Starej Wsi. Jednoskrzydłowe drzwi prowadzące na chór. Stan przed konserwacją. Widoczne uszkodzenia mechaniczne powierzchni, warstwy kolejnych przemalowań.
data: czerwiec 2023r.

autor: Katarzyna Gąsienica Sieczka



Fot. nr 30. Kościół pw Podwyższenia Krzyża Świętego w Starej Wsi. Jednoskrzydłowe drzwi prowadzące na chór. Stan przed konserwacją. Widoczne uszkodzenia mechaniczne powierzchni, warstwy kolejnych przemalowań.
data: czerwiec 2023r.

autor: Katarzyna Gąsienica Sieczka



Fot. nr 31. Kościół pw Podwyższenia Krzyża Świętego w Starej Wsi. Jednoskrzydłowe drzwi prowadzące na chór. Stan przed konserwacją. Widoczne uszkodzenia mechaniczne powierzchni, warstwy kolejnych przemalowań, głowy kutych gwoździ wzmacniających konstrukcję skrzydła.
data: czerwiec 2023r. autor: Katarzyna Gąsienica Sieczka



Fot. nr 32 Kościół pw Podwyższenia Krzyża Świętego w Starej Wsi. Jednoskrzydłowe drzwi prowadzące na chór. Stan przed konserwacją. Widoczny jeden z zawiasów, na których osadzone jest skrzydło.
data: czerwiec 2023r. autor: Katarzyna Gąsienica Sieczka



Fot. nr 33. Kościół pw Podwyższenia Krzyża Świętego w Starej Wsi. Przedsionek przy zachodnim wejściu do kościoła. Stan przed konserwacją. Widoczna oczyszczona powierzchnia drewna.
data: czerwiec 2023r.

autor: Katarzyna Gąsienica Sieczka



Fot. nr 34. Kościół pw Podwyższenia Krzyża Świętego w Starej Wsi. Przedsiónek przy zachodnim wejściu do kościoła. Stan przed konserwacją. Widoczna oczyszczona powierzchnia drewna.
data: czerwiec 2023r.

autor: Katarzyna Gąsienica Sieczka



Fot. nr 35. Kościół pw Podwyższenia Krzyża Świętego w Starej Wsi. Przedsionek przy zachodnim wejściu do kościoła. Stan przed konserwacją.
data: czerwiec 2023r.

autor: Katarzyna Gąsienica Sieczka



Fot. nr 36. Kościół pw Podwyższenia Krzyża Świętego w Starej Wsi. Przedsionek przy zachodnim wejściu do kościoła. Stan przed konserwacją. Widoczna oczyszczona powierzchnia drewna.
data: czerwiec 2023r. autor: Katarzyna Gąsienica Sieczka



Fot. nr 37. Kościół pw Podwyższenia Krzyża Świętego w Starej Wsi. Przedsionek przy zachodnim wejściu do kościoła. Stan przed konserwacją. Lewe skrzydło drzwiowe. Widoczna oczyszczona powierzchnia drewna.
data: czerwiec 2023r.

autor: Katarzyna Gąsienica Sieczka



Fot. nr 38. Kościół pw Podwyższenia Krzyża Świętego w Starej Wsi. Przedsiónek przy zachodnim wejściu do kościoła. Stan przed konserwacją. Lewe skrzydło drzwiowe. Widoczna oczyszczona powierzchnia drewna.
data: czerwiec 2023r.

autor: Katarzyna Gąsienica Sieczka



Fot. nr 39. Kościół pw Podwyższenia Krzyża Świętego w Starej Wsi. Przedsionek przy zachodnim wejściu do kościoła. Stan przed konserwacją. Lewe skrzydło drzwiowe od strony wewnętrznej.
data: czerwiec 2023r. autor: Katarzyna Gąsienica Sieczka



Fot. nr 40. Kościół pw Podwyższenia Krzyża Świętego w Starej Wsi. Przedsionek przy zachodnim wejściu do kościoła. Stan przed konserwacją. Prawe skrzydło drzwiowe.
data: czerwiec 2023r. autor: Katarzyna Gąsienica Sieczka



Fot. nr 41 Kościół pw Podwyższenia Krzyża Świętego w Starej Wsi. Przedśionek przy zachodnim wejściu do kościoła. Stan przed konserwacją. Prawe skrzydło drzwiowe. W dolnej części widoczna furtka.

data: czerwiec 2023r.

autor: Katarzyna Gąsienica Sieczka



Fot. nr 42 Kościół pw Podwyższenia Krzyża Świętego w Starej Wsi. Przedsionek przy zachodnim wejściu do kościoła. Stan przed konserwacją. Prawe skrzydło drzwiowe. W dolnej części widoczne zamek i zasuw furtki.
data: czerwiec 2023r.

autor: Katarzyna Gąsienica Sieczka



Fot. nr 43. Kościół pw Podwyższenia Krzyża Świętego w Starej Wsi. Przedsionek przy zachodnim wejściu do kościoła. Stan przed konserwacją. Nadświetle- widok od strony wnętrza.
data: czerwiec 2023r. autor: Katarzyna Gąsienica Sieczka



Fot. nr 44. Kościół pw Podwyższenia Krzyża Świętego w Starej Wsi. Wejście do nawy kościoła po stronie południowej. Stan przed konserwacją. Widok od strony wnętrza.
data: czerwiec 2023r. autor: Katarzyna Gąsienica Sieczka



Fot. nr 45. Kościół pw Podwyższenia Krzyża Świętego w Starej Wsi. Wejście do nawy kościoła po stronie południowej. Stan przed konserwacją. Widok od strony zewnętrznej. Widoczna ościeżnica nowych, dodanych drzwi.
data: czerwiec 2023r.

autor: Katarzyna Gąsienica Sieczka



Fot. nr 46. Kościół pw Podwyższenia Krzyża Świętego w Starej Wsi. Wejście do nawy kościoła po stronie południowej. Stan przed konserwacją. Widok od strony zewnętrznej. Widoczne skrzydło nowych, dodanych drzwi.
data: czerwiec 2023r.

autor: Katarzyna Gąsienica Sieczka



Fot. nr 47, 48. Kościół pw Podwyższenia Krzyża Świętego w Starej Wsi. Wejście do nawy kościoła po stronie południowej. Stan przed konserwacją. Widoczny sposób docięcia współczesnej ościeżnicy do zabytkowego portalu.
data: czerwiec 2023r.

autor: Katarzyna Gąsienica Sieczka



Fot. nr 49. Kościół pw Podwyższenia Krzyża Świętego w Starej Wsi. Wejście do nawy kościoła po stronie południowej. Stan przed konserwacją. Widok od strony zewnętrznej. Widoczny sposób docięcia współczesnej ościeżnicy do zabytkowego portalu.
data: czerwiec 2023r.

autor: Katarzyna Gąsienica Sieczka



Fot. nr 50. Kościół pw Podwyższenia Krzyża Świętego w Starej Wsi. Wejście do nawy kościoła po stronie południowej. Stan przed konserwacją. Widok od strony zewnętrznej. Widoczny sposób docięcia współczesnej ościeżnicy do zabytkowego portalu.
data: czerwiec 2023r.

autor: Katarzyna Gąsienica Sieczka

PROGRAM PRAC KONSERWATORSKICH OBEJMUJĄCY:
WNĘTRZE ZAKRYSTII, PRZEDSIONEK, KOMPLET DRZWI
W KOŚCIELE PW PODWYŻSZENIA KRZYŻA ŚWIĘTEGO W STAREJ WSI



(zobacz posiadacza dyplomu)

Nr 5669
(numer dyplomu)

MEN-33 SW WYDROBK KRAKOW

AKADEMIA SZTUK PIĘKNYCH
IM. JANA MATEJKI W KRAKOWIE

Wydział Konserwacji i Restauracji Dzieł Sztuki
(nazwa jednostki organizacyjnej uczelni)

DYPLOM

Pan(i) Marta Bobek
urodzony(a) dnia 16 listopada 1975 r.
w Zakopanem
ułożył(a) studia wyższe magisterskie, 6-letnie
na kierunku Konserwacja i Restauracja
Dzieł Sztuki
w zakresie konserwacji i restauracji
rzeźby
z wynikiem celującym
i uzyskał(a) w dniu 23 marca 2002 r.
tytuł magistra

[Signature]
Kraków 20. 04. 2002 r.
(nazwa i adres uczelni)

PARAFIA RZYMSKO-KATOLICKA
p.w. Podwyższenia Krzyża Świętego
w Starej Wsi
ul. Ks. Wojtyłki 3. STARA WIEŚ
43-330 Wilamowice
tel. 33 8457 204

ZA ZGODNOŚĆ
Z ORYGINAŁEM

[Signature]
19 III 2023r.